

Gesetzliche Rentenversicherung

Grundlagenwissen

VBLkompass Online – Grundlagen-Seminar

Übersicht der Leistungen der gesetzlichen Rentenversicherung

Leistungen zur Teilhabe

- Prävention (RV Fit)
- Medizinische Reha inkl. AHB/Sucht
- Leistungen zur Teilhabe am Arbeitsleben (LTA)
- Kinderrehabilitation
- Nachsorgeleistungen
- Ergänzende Leistungen
- Sonstige Leistungen

Rentenleistungen

- Altersrenten
- Renten wegen verminderter Erwerbsfähigkeit
- Renten wegen Todes
 - Witwen-/Witwerrenten
 - Waisenrenten
 - Erziehungsrenten

Abfindungen und Erstattungen

- Witwen-/ Witwerrenten-abfindung bei Wieder-heirat
- Beitragserstattungen

Zuschüsse zu den Aufwendungen für die Krankenversicherung

- Zuschuss zur privaten oder freiwillig gesetzlichen Krankenversicherung
- Beteiligung am Pflichtbeitrag zur gesetzlichen Krankenversicherung (sog. KVdR)

Renteninformation

vom: 05.12.23
für: Erika Musterfrau
Versicherungsnummer: 16 310368 L 503

In dieser Renteninformation haben wir die für Sie vom 31.03.1985 bis zum 31.12.2023 gespeicherten Daten und das geltende Rentenrecht berücksichtigt. Ihre **Regelaltersrente** würde am **01.04.2035** beginnen. Änderungen in Ihren persönlichen Verhältnissen und gesetzliche Änderungen können sich auf Ihre zu erwartende Rente auswirken. Bitte beachten Sie, dass von der Rente auch Kranken- und Pflegeversicherungsbeiträge sowie gegebenenfalls Steuern zu zahlen sind.

Rente wegen voller Erwerbsminderung

Wären Sie heute wegen gesundheitlicher Einschränkungen voll erwerbsgemindert, bekämen Sie von uns eine monatliche Rente von:

Höhe Ihrer künftigen Regelaltersrente

Ihre bislang erreichte Rentenanwartschaft entspräche nach heutigem Stand einer monatlichen Rente von:

Sollten bis zur Regelaltersgrenze Beiträge wie im Durchschnitt der letzten fünf Kalenderjahre gezahlt werden, bekämen Sie ohne Berücksichtigung von Rentenanpassungen von uns eine monatliche Rente von:

1.397,98 EUR

1.089,24 EUR

1.545,09 EUR

Rentenauskunft - kein Rentenbescheid

Sehr geehrte **Frau Musterfrau**,

mit dieser Auskunft unterrichten wir Sie

- über die Höhe einer Rente wegen voller Erwerbsminderung
- über die Höhe der Regelaltersrente
- inwieweit die Voraussetzungen für verschiedene Rentenleistungen erfüllt sind
- über die gespeicherten rentenrechtlichen Zeiten (siehe Anlage "Versicherungsverlauf")
- über die persönlichen Entgeltpunkte (siehe Anlage "Berechnung der persönlichen Entgeltpunkte")

nach jetzigem Stand.

Die Rente wegen voller Erwerbsminderung würde **1.397,98** EUR monatlich betragen, wenn von einem am **03.09.2024** eingetretenen Leistungsfall ausgegangen würde.

Die Rente wegen teilweiser Erwerbsminderung würde die Hälfte des errechneten Betrages ergeben.

Wir haben nicht geprüft, ob eine Erwerbsminderung vorliegt.

Die Regelaltersrente, die ab **01.04.2035** gezahlt werden kann, würde **1.089,24** EUR monatlich betragen, wenn der Berechnung ausschließlich die bisher gespeicherten rentenrechtlichen Zeiten sowie der derzeit maßgebende aktuelle Rentenwert zugrunde gelegt werden.

Die Berechnung der Monatsrente ergibt sich aus der Anlage "Berechnung der Rente".

Sollten für Sie bis zum Beginn der Regelaltersrente Beiträge wie im Durchschnitt der letzten fünf Kalenderjahre gezahlt werden, bekämen Sie ohne Berücksichtigung von Rentenanpassungen von uns eine monatliche Rente von **1.545,09** EUR.

Renteninformation / Rentenauskunft

Deutsche Rentenversicherung



27 Jahre

Renteninformation
(jährlich)

Höhe der Altersrente

Höhe der Erwerbsminderungsrente

Beginn/Ende Versicherungszeit

Beitragsleistung

55 Jahre

Rentenauskunft
(alle 3 Jahre)

Versicherungsverlauf

Rentenberechnung

Rentenarten

Die Altersrenten

Zahl und durchschnittliche Höhe der gesetzlichen Bruttobezüge (im Rentenbestand Ende 2022, nach Bundesländern)

● Zahl der Altersrenten

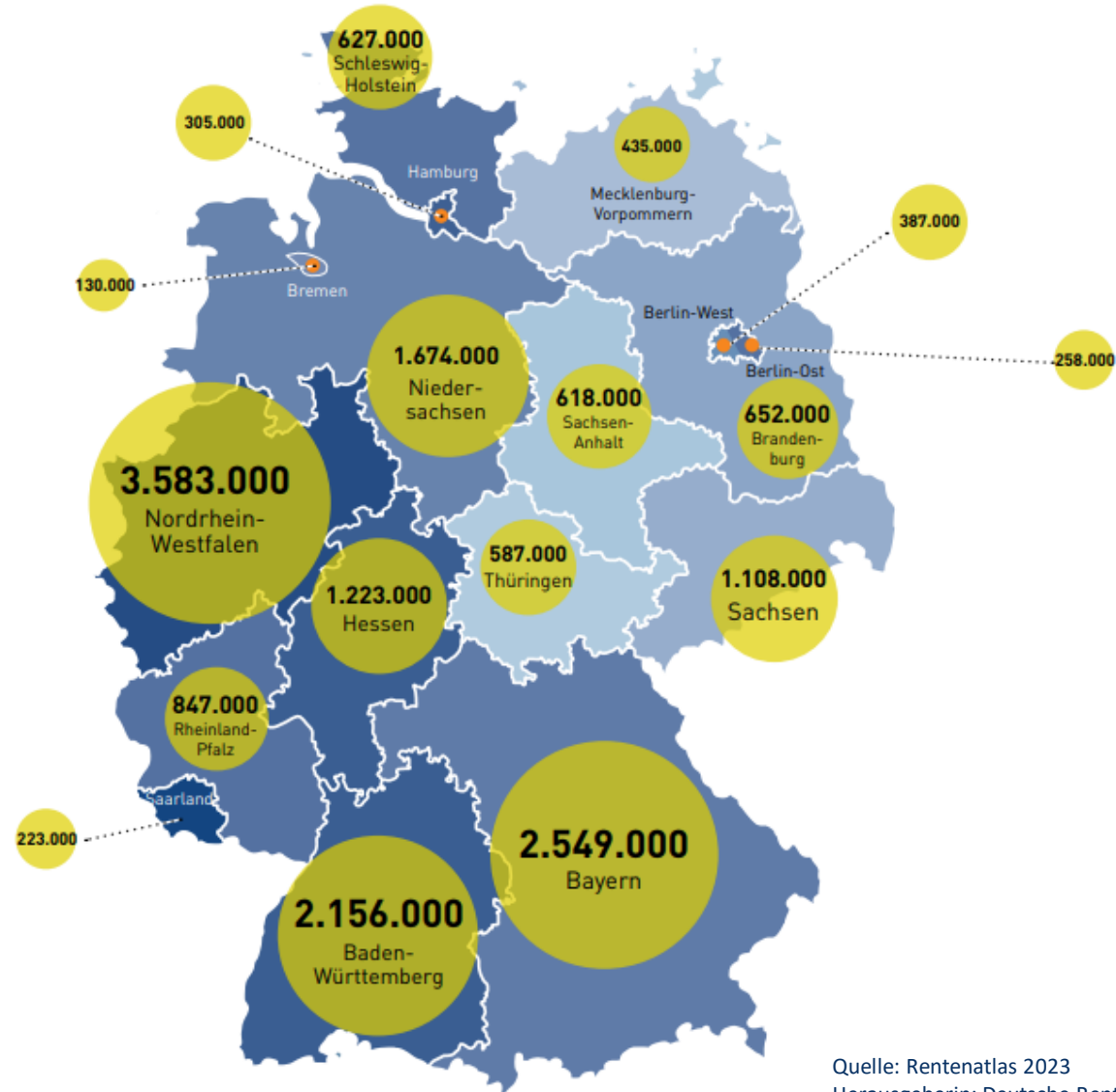
● Durchschnittlicher Bruttobetrag der Altersrenten nach mindestens 35 Versicherungsjahren in Euro



	Männer	Frauen
1.677	1.840	1.311
1.644	1.845	1.322
1.609	1.785	1.329
1.609	1.783	1.394
1.607	1.830	1.293
1.598	1.699	1.501
1.577	1.743	1.281
1.562	1.730	1.297
1.551	1.723	1.267
1.545	1.732	1.278
1.542	1.716	1.291
1.500	1.652	1.350
1.486	1.600	1.374
1.445	1.582	1.320
1.443	1.537	1.352
1.434	1.559	1.317
1.427	1.551	1.310

1.550 Durchschnittliche Brutto-
rente im Bundesgebiet

1.384 Durchschnittlicher Zahl-
betrag im Bundesgebiet



Quelle: Rentenatlas 2023
Herausgeberin: Deutsche Rentenversicherung Bund

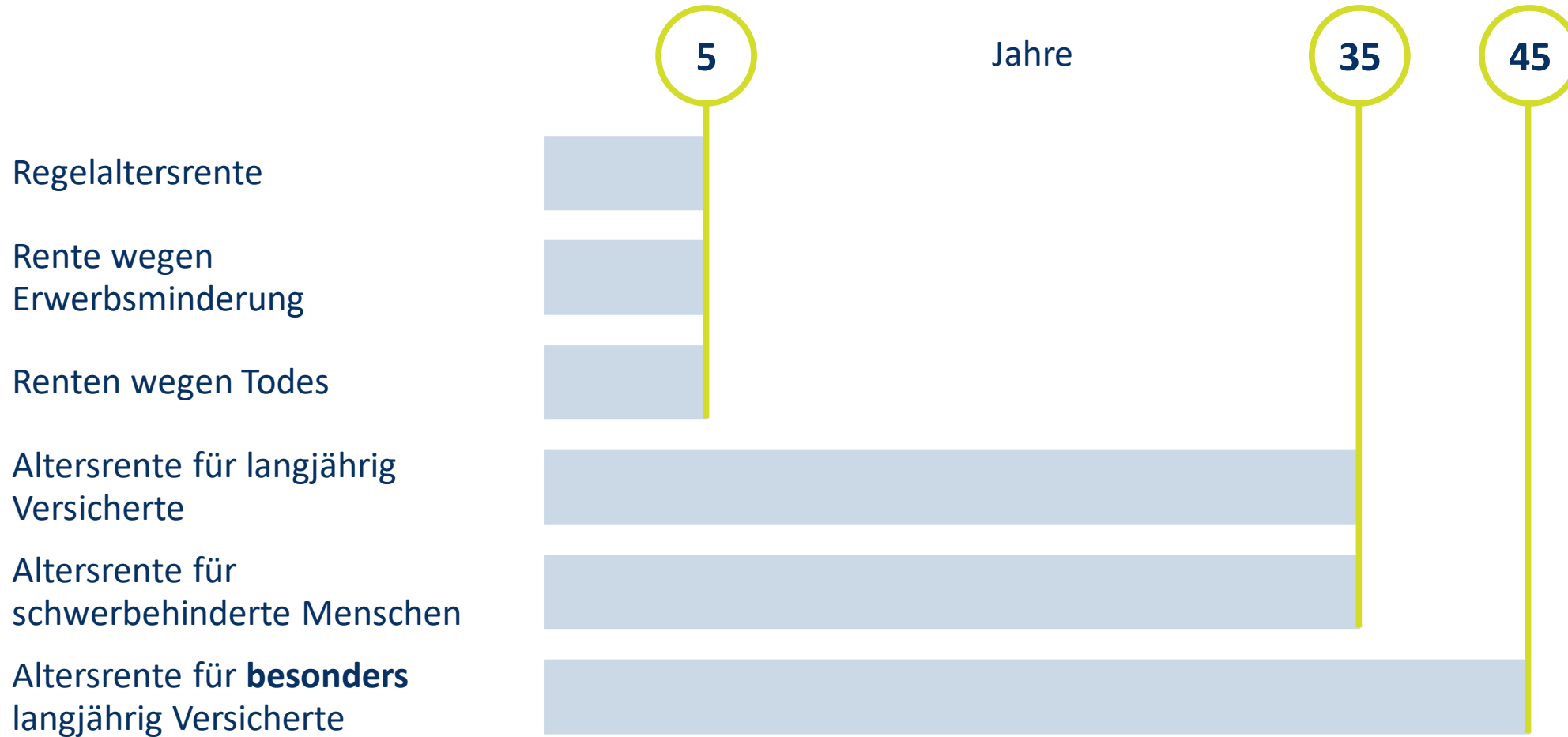
Berechnungsbeispiele

Geschätzte Nettorenten **alte** Bundesländer
Werte **01.07.2024 (in EUR)**

Beitrags- jahre	Rente (Brutto)	Beiträge KV/PV	Steuerbelastung (geschätzt)	verfügbar
25	983	119	0	864
35	1.376	167	18	1.191
45	1.769	215	77	1.477

- Rentenbeginn mit 67, ab 2040
- Durchschnittsverdienst
- Alleinstehend, keine Kinder
- Keine Kirchensteuer
- Kranken- und Pflegeversicherungspflicht
- keine weiteren Einkünfte

Renten Wartezeiten



Regelaltersrente

Voraussetzungen

67 Jahre (65 Jahre + x Monate)

und

Wartezeit 5 Jahre

Altersrente für langjährig Versicherte

Voraussetzungen

67 Jahre (65 Jahre + x Monate)

ohne Abschlag

und

Wartezeit 35 Jahre

Vorzeitig möglich ab 63

mit Abschlag

Keine Hinzuverdienstgrenzen ab 01.01.23!

Altersrente für langjährig Versicherte

Minderung oder Erhöhung des Zugangsfaktors

Geburt
ab 1964

63 Jahre

früherer Rentenbeginn

Minderung je Monat **0,3%**

$48 \text{ Monate} \times 0,3 \% = 14,4 \%$

67 Jahre

späterer Rentenbeginn

Erhöhung je Monat **0,5%**

Altersrente für langjährig Versicherte

Minderung oder Erhöhung des Zugangsfaktors

Geburt
16.01.1961

**35 Jahre
erfüllt**

16.01.2024
63. Geburtstag

Rentenbeginn:
01.02.2024

Regelaltersgrenze 66+6

Juli 2027

abschlagsfrei ab
01.08.2027

vorzeitig: 01.02.2024 – 31.07.2027

Minderung je Monat 0,3%

42 Monate x 0,3 % = 12,6 %

Altersrente für schwerbehinderte Menschen

Voraussetzungen

ohne Abschlag

65 Jahre (63 Jahre + x Monate)

und

Schwerbehinderung^{*)} (GdB mind. 50)

und

*) Am Tag des Rentenbeginns
Gleichstellung ist **nicht** ausreichend

Wartezeit 35 Jahre

mit Abschlag

Vorzeitig möglich ab 62 (60 + x Monate)

Keine Hinzuverdienstgrenzen ab 01.01.23!

Altersrente für besonders langjährig Versicherte

Voraussetzungen

Geburt
ab 1953

65 Jahre (63 Jahre + x Monate)

ohne Abschlag

und

Wartezeit 45 Jahre

Vorzeitige Inanspruchnahme nicht möglich

Keine Hinzuverdienstgrenzen ab 01.01.23!

Altersrente für besonders langjährig Versicherte

Keine Vorzeitige Inanspruchnahme möglich!

Geburt
16.01.1961

35 Jahre
erfüllt

16.01.2024
63. Geburtstag

Rentenbeginn:
01.02.2024

Regelaltersgrenze 66+6
Juli 2027
abschlagsfrei ab
01.08.2027

vorzeitig: 01.02.2024 – 31.07.2027

Minderung je Monat 0,3%

42 Monate x 0,3 % = 12,6 %

45 Jahre
erfüllt

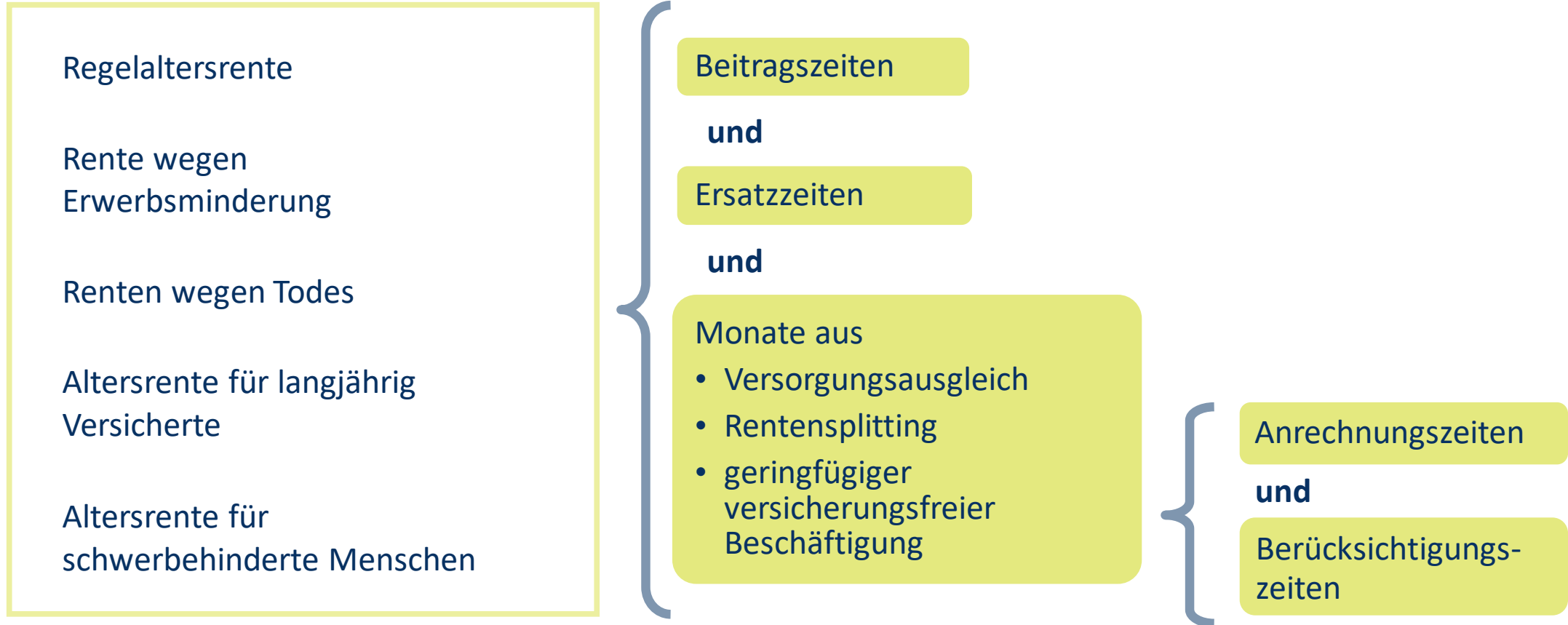
Altersgrenze 64+6
Juli 2025

Bsp. Rentenbeginn
01.07.2025

➔ Besonders langjährig Versicherte frühestens ab:
01.08.2025

➔ Abschlagszeitraum:
01.07.2025 - 31.07.2027

➔ Abschlag:
7,5 % (25 Monate)



Altersrente f. besonders langjährig Versicherte

Wartezeiten

45 Jahre

Pflichtbeiträge für versicherte Beschäftigung / Tätigkeit

Pflichtbeiträge für sonstige Versicherte

- Kindererziehung
- Pflege
- Wehr- / Zivildienst

Pflichtbeiträge / Anrechnungszeiten

- Entgeltersatzleistungen der Arbeitsförderung (z.B. ALG I)
- Leistungen bei Krankheit (z.B. Krankengeld)
- Übergangsgeld (z.B. bei Reha-Maßnahmen)

freiwillige Beiträge (mind. 18 Jahre Pflichtbeiträge)

Ersatzzeiten

Berücksichtigungszeiten

Monate aus geringfügiger und vers. freier geringfügiger Beschäftigung



Ausnahmen möglich für die letzten 2 Jahre vor Rentenbeginn!

Altersrente f. besonders langjährig Versicherte

Wartezeiten

**Nicht
anrechenbar**

Ausnahme bei Insolvenz oder
vollständigen Geschäftsaufgabe
des Arbeitgebers

Rentenbeginn

Pflichtbeiträge / Anrechnungszeiten
für Entgeltersatzleistungen der Arbeitsförderung

Freiwillige Beiträge und
gleichzeitige Anrechnungszeit wegen Arbeitslosigkeit

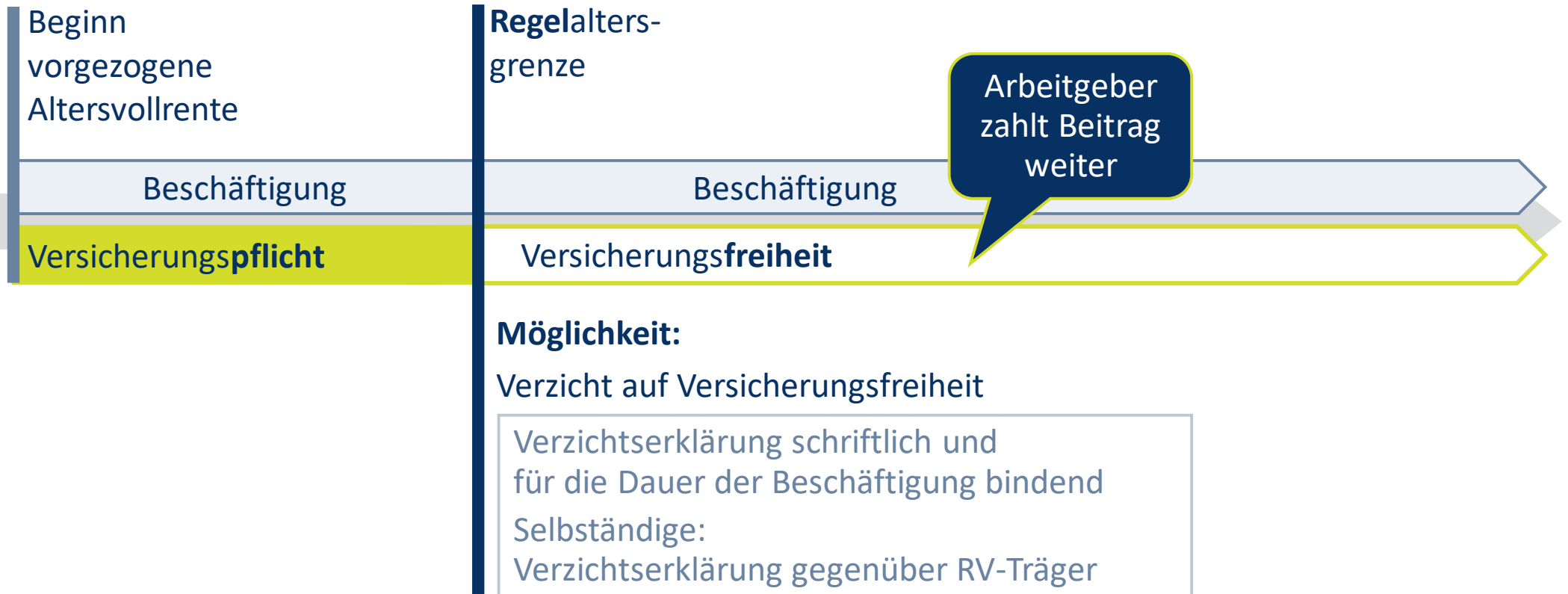
2 Jahre

Anhebung der Altersgrenzen für aktuelle Jahrgänge

Jahr- gang	5	35		35		45
	Regelaltersrente	Altersrente für langjährig Versicherte		Altersrente für schwerbehinderte Menschen		Altersrente für <u>besonders</u> langjährig Versicherte
	abschlagsfrei	frühester Beginn	Abschlag	abschlagsfrei	mit 10,8 % Abschlag	abschlagsfrei
1957	65+11	63	10,5 %	63+11	60+11	63+10
1958	66	63	10,8 %	64	61	64
1959	66+2	63	11,4 %	64+2	61+2	64+2
1960	66+4	63	12,0 %	64+4	61+4	64+4
1961	66+6	63	12,6 %	64+6	61+6	64+6
1962	66+8	63	13,2 %	64+8	61+8	64+8
1963	66+10	63	13,8 %	64+10	61+10	64+10
1964	67	63	14,4 %	65	62	65

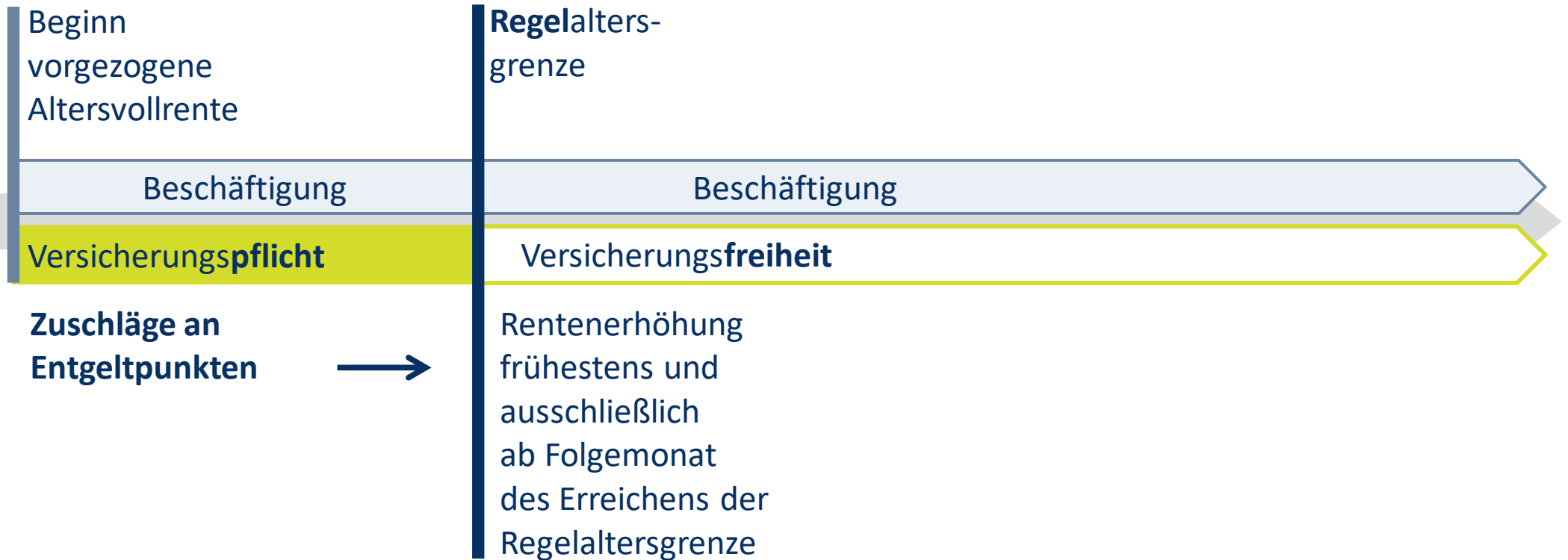
Altersvollrente und Beschäftigung

Versicherungspflicht und –freiheit in der Rentenversicherung



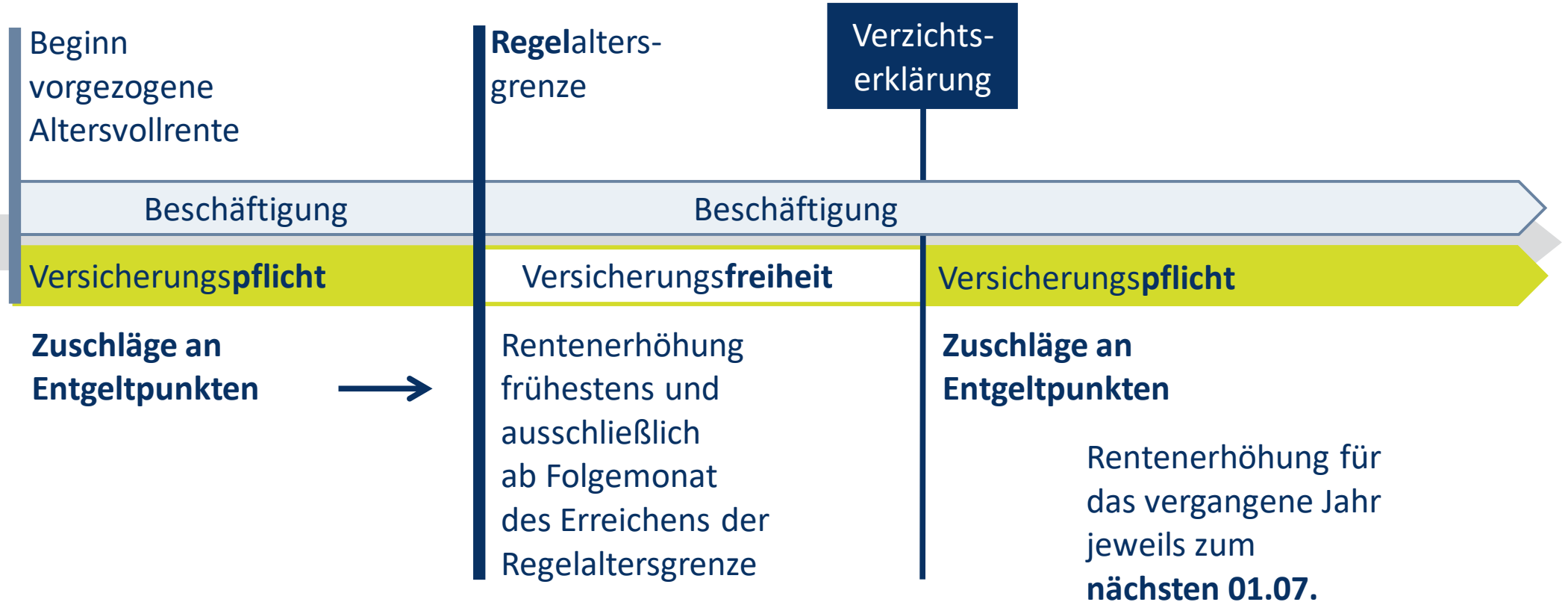
Altersvollrente und Beschäftigung

Beiträge zur Rentenversicherung



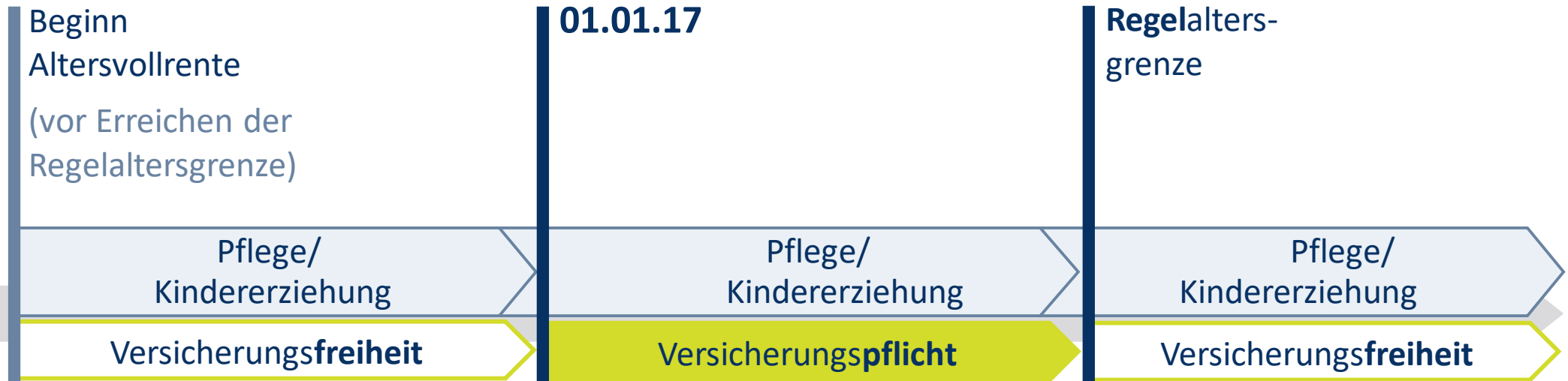
Altersvollrente und Beschäftigung

Verzicht auf Versicherungsfreiheit in der Rentenversicherung



Flexirentengesetz

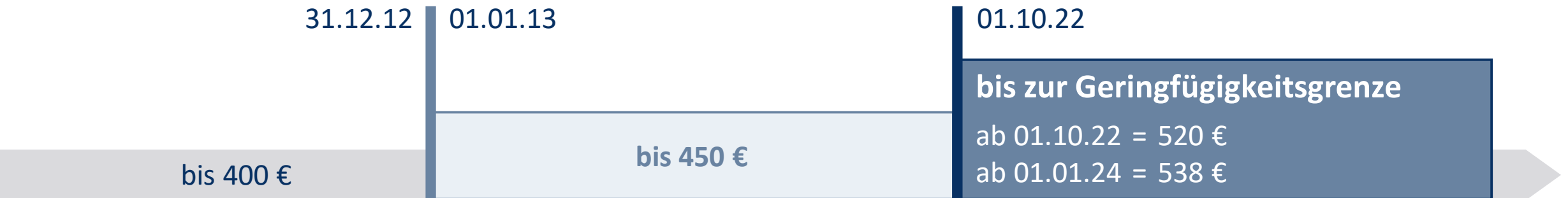
Altersvollrente und Pflege/Kindererziehung



➡ 99,99% Teilrente möglich, aber Vorsicht: Leistungsfall VBL nur mit Vollrente im ersten Monat!

Geringfügig entlohnte Beschäftigung

Minijob-Grenze



Mindestlohn ab 01.01.24 = 12,41 EUR
geplant ab 01.01.25 = 12,82 EUR

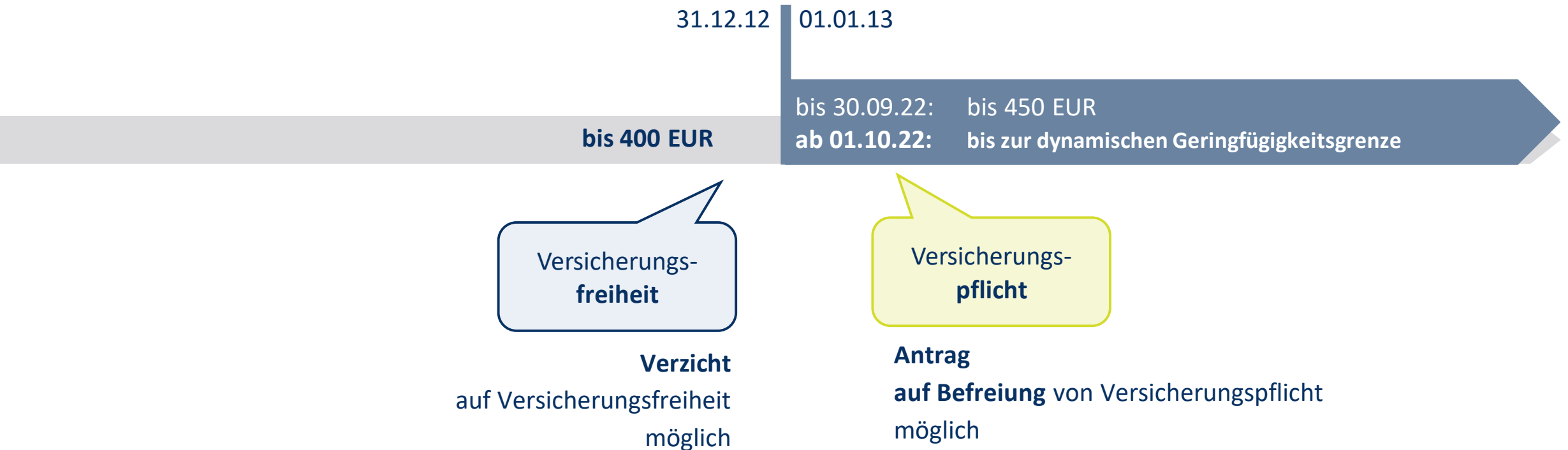


10 Std./ Woche zum Mindestlohn

ab 01.01.24 → $12,41 \text{ €} \times 130/3 = 538 \text{ €}$
ab 01.01.25 → $12,82 \text{ €} \times 130/3 = 556 \text{ €}$

Geringfügig entlohnte Beschäftigung

Versicherungsrechtliche Auswirkungen



Geringfügig entlohnte Beschäftigung (ohne Privathaushalte)

Minijob-Grenze: 538,00 EUR (Stand 2024)

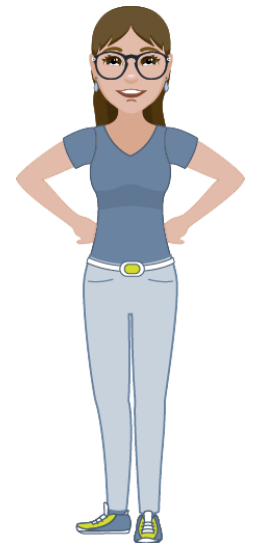
Monatliches Arbeitsentgelt	AG-Anteil RV 15 %	AN-Anteil bei VP 3,6 %	Mtl. Rentensteigerung für ein Jahr Beschäftigung im Falle einer Befreiung	Mtl. Rentensteigerung für ein Jahr Beschäftigung bei bestehender VP
100,00 €	15,00 €	17,55 €*	0,84 €	1,82 €
175,00 €	26,25 €	6,30 €	1,47 €	1,82 €
200,00 €	30,00 €	7,20 €	1,68 €	2,08 €
250,00 €	37,50 €	9,00 €	2,10 €	2,60 €
300,00 €	45,00 €	10,80 €	2,52 €	3,12 €
350,00 €	52,50 €	12,60 €	2,94 €	3,64 €
400,00 €	60,00 €	14,40 €	3,35 €	4,16 €
450,00 €	67,50 €	16,20 €	3,78 €	4,68 €
500,00 €	75,00 €	18,00 €	4,20 €	5,20 €
538,00 €	80,70 €	19,37 €	4,51 €	5,60 €

*) Bei Arbeitsentgelt < 175,00 € → AN-Anteil mind. Differenz zu 18,6 % von 175,00 €
 $175 \text{ €} \times 18,6 \% = 32,55 \text{ €}$ (Gesamt-RV-Beitrag) - 15 € (AG-Anteil) = 17,55 €

Geringfügig entlohnte Beschäftigung

Mögliche Vorteile durch die Versicherungspflicht

- Versicherungsschutz für Erwerbsminderungsrenten (sog. 3/5 – Belegung)
- Erfüllung von Wartezeiten (reguläre Pflichtbeiträge → 12 Monate p.a.)
- Bei Befreiung erwirbt man nur zwischen 2 und 4 Wartezeitmonate p.a. je nach Verdienst
- Anspruch auf Reha-Leistungen durch laufende Pflichtbeiträge
- Riester-Zulagenberechtigung
- Aufwertung der Entgeltpunkte durch Pflichtbeiträge neben der Erziehung eines Kindes < 10 Jahre oder Pflege eines pflegebedürftigen Kindes < 18 Jahre
- Pflichtbeiträge zählen bei den Grundrentenjahren mit (mind. 33 Jahre erforderlich)



Übergangsbereich (sog. Midijob)

538,01 EUR bis 2.000,00 EUR (Stand 2024)

Tatsächliches Arbeitsentgelt	AG-Anteil RV	AN-Anteil RV	Mtl. Rentensteigerung für einen Monat Beschäftigung	Mtl. Rentensteigerung für ein Jahr Beschäftigung
538,01 €	68,50 €	0,00 €	0,47 €	5,60 €
600,00 €	73,49 €	7,89 €	0,52 €	6,24 €
700,00 €	81,53 €	20,61 €	0,61 €	7,28 €
800,00 €	89,57 €	33,33 €	0,69 €	8,32 €
900,00 €	97,61 €	46,05 €	0,78 €	9,36 €
1.000,00 €	105,64 €	58,78 €	0,87 €	10,40 €
1.200,00 €	121,70 €	84,22 €	1,04 €	12,48 €
1.400,00 €	137,77 €	109,67 €	1,21 €	14,56 €
1.600,00 €	153,85 €	135,11 €	1,39 €	16,64 €
1.800,00 €	169,92 €	160,56 €	1,56 €	18,72 €
2.000,00 €	186,00 €	186,00 €	1,73 €	20,80 €

Übergangsbereich (sog. Midijob)

Auswirkungen im Leistungsrecht

Arbeitslosen- und Krankenversicherung

Leistungsgewährung

Grundlage:
tatsächlicher Arbeitsverdienst

Rentenversicherung

Rentenberechnung

Grundlage:
tatsächlicher Arbeitsverdienst

bis 30.06.19

Grundlage:
fiktiver Arbeitsverdienst, außer bei
Verzicht auf Anwendung Gleitzone

**Vielen Dank
für Ihre
Aufmerksamkeit!**

**Haben Sie
Fragen?**